



Dossier de présentation Réseau Mille-Pattes



1. Un projet tourné vers le développement durable	Page 2
a. Le constat	
- Le constat	
- L'impact sur l'environnement	Page 3
- Le cercle infernal	Page 4
b. Une solution	
- Le cercle vertueux	
c. Le Pédibus ? Bien plus qu'un mot latin.	Page 5
d. Une action inscrite dans une démarche DD	
2. La démarche	Page 6
a. Un Réseau pourquoi ?	
b. Le but du Réseau Mille-Pattes	Page 7
c. Des actions concrètes	
3. Les publics concernés	Page 8
a. Les enfants	
b. Les parents	Page 9
c. Les enseignants	
d. Les collectivités	
4. Bilans, Conclusion et perspectives	Page 10
a. Le triangle de la réussite	
b. Le réseau en chiffre	
c. Les perspectives du Réseau	Page 11
d. Quelques outils	Page 12



Pédibus/Vélobus





Présentation du réseau

1. Un projet tourné vers le développement durable

a. Le constat

Le fait d'avoir recours à la voiture en permanence, y compris pour les trajets courts, conditionne nos enfants à faire de même lorsqu'ils seront adultes. De nombreuses études démontrent aujourd'hui que l'utilisation de l'automobile pour des trajets courts engendre pollution, embouteillages, stress, insécurité, sédentarité et même obésité.

L'impact sur l'environnement

L'émission des différents gaz en gramme par voiture pour 1 Km parcouru.

	Dioxyde de carbone en g/Km (CO ₂)	Monoxyde de carbone en g/Km (CO)	Oxyde d'azote en g/Km (NOx)	Composés organiques en g/Km (COV)	Particules en suspension en g/Km
Émission de gaz en g par voiture pour un Km parcouru	341,3	8,71	1,09	0,80	0,15

Source : ADEME

Si nous considérons que les lignes de Pédibus mesurent près d'1 km, et qu'elles ont été fréquentées quotidiennement par 6 enfants chacune durant le dernier trimestre scolaire 2009 :

175 (familles) x 1(km) x 96 (trajets) x 0,0003413 (économie de CO₂ par T) =

5,733 t de CO₂ économisé en 1 trimestre par 175 familles, soit l'émission annuelle d'un poids lourd.





Un cercle infernal s'établit...



Avec des conséquences :

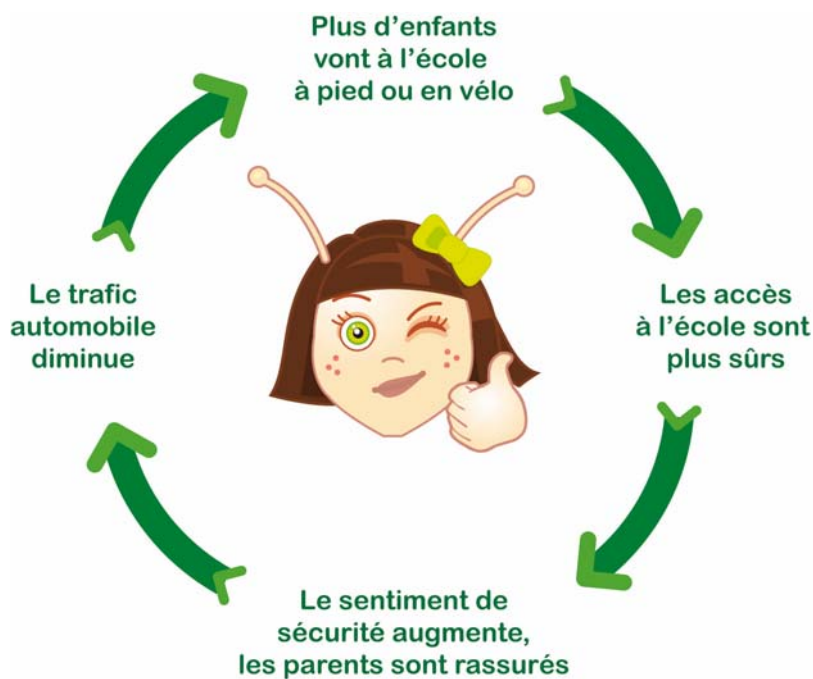
- Dégradation de la qualité de vie
- Occupation excessive de l'espace public par la voiture
- Diminution des échanges entre les habitants
- Diminution de l'activité physique et risque pour la santé



b. Une solution

Au contraire, aller à l'école à pied ou en vélo permet de faire un peu d'exercice tout en réalisant un acte civique. C'est aussi un temps calme durant lequel enfants et adultes peuvent discuter, apprendre à se connaître. De même, accroître le nombre de piétons dans nos rues diminue d'autant le risque d'insécurité. Les gens se connaissent, et la vie de quartier s'anime

Le cercle vertueux à établir...



Un changement s'opère :

- la vie sociale dans les quartiers est revitalisée,
- la sécurité routière et la qualité de vie s'améliorent,
- l'engorgement des rues aux abords des écoles pendant les heures d'entrées et de sorties s'amenuise, donc moins de pollution et plus de sécurité.



c. Le Pédibus ? Bien plus qu'un mot latin.

C'est un **véritable système d'entraide** de ramassage scolaire alternatif à la voiture.

A tour de rôle, des parents ou accompagnateurs bénévoles (enseignants, grands parents, retraités) conduisent, **à pied ou à vélo** un petit groupe d'enfants, de la maternelle au CM2, vers l'école.

Le convoi suit un itinéraire précis pour arriver en toute sécurité et à l'heure à l'école.

Comme le bus, les enfants rejoignent des points d'arrêts déterminés au plus près de leur domicile, respectant des horaires de passage bien définis. Plusieurs lignes desservent une même école.

A pied, la ligne ne doit pas dépasser un temps de parcours de 15 à 20 minutes (y compris les temps d'arrêt) ; soit environ 1 kilomètre, mais certains écoliers vont au-delà de cette distance. A vélo, la ligne est construite sur le même principe, pour des trajets un peu plus longs (en moyenne moins de 3 kilomètres).

Pour qu'un Pédibus fonctionne, la **participation et la motivation des parents** sont indispensables. Chaque ligne de ramassage scolaire alternatif est suivie par un pilote de ligne et plusieurs accompagnateurs (1 accompagnateur pour 5 à 7 enfants suivant leur âge).

Le pilote de ligne est la personne qui va coordonner la ligne. Il organise le roulement entre les différents accompagnateurs. Il est la personne référente pour tous les utilisateurs.

d. Une action inscrite dans une démarche DD

Notre association œuvre en faveur de l'**écocitoyenneté** en implantant sur les écoles de notre département un dispositif de Pédibus/Vélobus.

Notre action s'inscrit totalement dans **une démarche de développement durable** et ce à plusieurs titres. Tout d'abord, dans la mesure où il s'agit de réduire la circulation automobile, il y a une baisse de l'utilisation des ressources non renouvelables et donc une baisse de la pollution atmosphérique. Ainsi les parkings des écoles seront moins fréquentés ce qui permet, à l'avenir de réfléchir à des trajets sécurisés pour les piétons et les cyclistes plutôt qu'à des parkings encombrants et disgracieux. La population peut donc attendre une amélioration de la qualité environnementale urbaine. De plus, **ce projet est basé sur le bénévolat et l'entraide dans les quartiers** ce qui permet de développer la tolérance, le civisme et la **mixité générationnelle et sociale**.

En effet, le Pédibus étant basé sur un esprit d'entraide, nous pouvons trouver beaucoup de situations où il sera un fil qui, tout en conduisant vers l'avenir en protégeant l'environnement, est ancré dans le présent **en tissant des liens entre différentes personnes**.

Ainsi, un parent seul à la **recherche d'un travail** peut aller à ses rendez-vous, car d'autres conduisent son enfant à l'école. A son tour les jours où il est libre, il devient « conducteur » de la ligne trouvant ainsi une place valorisante pour la vie du quartier.





Certains parents sont **handicapés** et ne peuvent pas accompagner eux-mêmes leurs enfants à l'école. Le Pédibus peut être alors un relais de quartier très simple à mettre en place. De même, des **retraités** peuvent trouver un réel plaisir (plaisir, mais aussi insertion sociale et maintien de la santé physique) à accompagner des enfants à l'école.

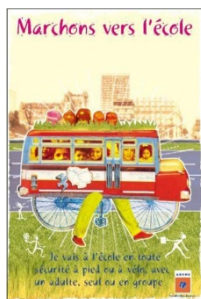
C'est toute une vie de quartier qui peut être enrichie autour des plans de déplacements scolaires. **Si le but du Réseau Mille-Pattes est d'amener les enfants à l'école en Pédibus, Vélobus ou covoiturage, notre outil pour y arriver est le tissage de liens entre les personnes.**

Enfin, n'oublions pas que le principal public concerné est les enfants à qui nous réapprenons à marcher et à réfléchir sur le sens que nous pouvons donner à notre société.

2. La démarche

a. Un Réseau pourquoi ?

Le **Réseau Mille-Pattes est une fédération** qui veille à réunir les dispositifs de Pédibus créés par les parents d'élèves afin qu'ensemble ils mutualisent leurs efforts et bénéficient de tous les avantages d'un groupe.



Par extension des opérations ponctuelles telles que **Marchons vers l'école** ou **Bouger Autrement**, la volonté du Réseau Mille-Pattes est de créer un système d'entraide permanent basé sur l'**écomobilité**.



L'engorgement des voitures devant les établissements scolaires, la détérioration de notre environnement par notre mode de vie, la sensibilisation des enfants au réchauffement de la planète, l'ampleur de la pollution que nous créons tous les jours... Ce sont de nombreuses raisons qui poussent aujourd'hui les parents d'élèves à vouloir mettre en place de nouveaux modes de déplacement scolaire. Le Réseau Mille-Pattes accompagne ces parents d'élèves motivés pour créer leur propre projet **munis de tous les outils nécessaires afin d'en garantir la pérennité.**



b. Le but du Réseau Mille-Pattes

Il s'agit d'accompagner et soutenir toutes les initiatives en montrant une image et une volonté forte :

- Regrouper les personnes morales et physiques qui participent ou qui veulent créer des lignes de transport scolaire pédestre ou cycliste afin de les fédérer
- Promouvoir, mettre en place, développer, coordonner, organiser et soutenir ces pratiques.
- Mutualiser les efforts et les outils permettant de développer le réseau
- Promouvoir et former aux Plans de Déplacements Doux
- Promouvoir et soutenir les Agenda21 municipaux, scolaires, collégiens
- Sensibiliser et éduquer en développant des actions communes avec nos partenaires du PUMA (pôle urbain pour la mobilité alternative) et de la MNE (maison de la nature et de l'environnement)
- Représenter l'ensemble des associations et des personnes affiliées au réseau auprès des pouvoirs publics et autres organismes
- Etablir des règles de sécurité et veiller à leur mise en place pour un bon fonctionnement des lignes de transport scolaire pédestre ou cycliste

c. Des actions concrètes

Etre présent sur le terrain grâce à notre réseau d'associations et sections locales

- Organiser et animer des réunions d'informations
- Structurer la fédération
- Créer des conventions avec les municipalités, La CUB, le Conseil Général...
- Former les nouveaux présidents d'associations
- Soutenir les associations dans leurs projets
- Créer de nouvelles sections

Communiquer

- Mettre en valeur le travail quotidien des adhérents
- Participer aux événements et manifestations (Vivexpo, Semaine Européenne du Développement Durable, Journée de courtoisie au volant,...)
- Développer des outils de communications (affiches, tracts, dépliants...)
- Informer les médias de nos activités par des communiqués de presse
- Prospecter et créer des liens et des partenariats avec les autres acteurs locaux
- Maintenir à jour notre site Internet
- Fournir des chasubles et des outils de sécurité avec notre logo

Apporter des réponses, éduquer, pérenniser

- Mettre en place des protocoles et apporter des solutions juridiques (assurance pour l'ensemble du réseau, statuts, règlements...)
- Développer des outils afin de faciliter la mise en place de plans de déplacements scolaires
- Participer ou mettre en place des campagnes de sensibilisation
- Mutualiser les efforts et les moyens
- Relancer chaque année la dynamique et aider les parents nouveaux arrivants



Fédérer grâce au site internet du Réseau Mille-Pattes

Il donne aux porteurs de projet et aux familles la possibilité de créer et de faire fonctionner leur dispositif de façon **simple et autonome**, mais centralisé.

Cet outil informatique permet, entre autres, de **soulager la démarche de gestion des lignes**, d'**avoir une représentation réelle des roulements des accompagnateurs** et ainsi de **rassurer les parents d'élèves** sur le bon fonctionnement du ramassage scolaire.

Cet outil donne les fonctions suivantes :

- Adhésion en ligne des enfants et des accompagnateurs
- Accès sécurisé à votre espace personnel par mot de passe
- Gestion automatique des roulements d'accompagnateurs
- Liste automatique des enfants à prendre sur les lignes
- Alerte automatique des pilotes de ligne d'un dysfonctionnement dans les roulements
- Alerte automatique des parents d'élèves d'une fermeture exceptionnelle de ligne
- Publication des tracés de ligne de Pédibus ou Vélobus interactifs sur Internet
- Diffusion des informations concernant l'ensemble de la fédération
- Etudier l'évolution régulièrement grâce à une vision centralisée du réseau

www.reseaumillepattes.org

3. Les publics concernés

a. Les enfants

Ce sont eux les principaux acteurs de notre démarche. L'objectif du réseau est d'initier et de sensibiliser de futurs écocitoyens par le biais d'actions pédagogiques, ludiques et écologiques.

A travers le dispositif du Pédibus, ils deviennent acteurs d'une démarche qui permet :

- d'encourager l'autonomie,
- de se responsabiliser,
- d'apprendre les règles de la prévention routière,
- de se faire de nouveaux copains sur le chemin de l'école,
- de pratiquer un exercice physique régulier ce qui :
 - amoindrit le risque d'obésité,
 - diminue le stress,
 - accentue l'écoute de l'enfant une fois arrivé en classe, ...
- de multiplier les pratiques de socialisation dans les quartiers.





b. Les parents

Le Réseau Mille-Pattes est avant tout un **réseau de Parents d'élèves**. Il fonctionne grâce à la participation et à la motivation de parents bénévoles qui y trouvent donc de nombreux avantages :

- permettre à leurs enfants d'avoir une qualité de vie plus saine,
- la sécurité de savoir leur enfant en toute sécurité sur le chemin de l'école entouré au sein d'un Pédibus,
- être sûr que leurs enfants arriveront à l'école à l'heure,
- un gain de temps en ne faisant le trajet domicile-école que quelques fois par semaine ou par mois au lieu de tous les jours,
- une amélioration de la vie quotidienne du quartier en apportant une nouvelle solidarité et une nouvelle convivialité entre les voisins, en créant du lien social, et en apportant des solutions à l'isolement,
- des contacts avec les différents acteurs locaux (professeurs et directeurs des écoles, élus, agents municipaux...),
- participer activement et au quotidien à la lutte contre la pollution atmosphérique et le réchauffement climatique.

Participer au Pédibus est un libre choix fait par des parents d'élèves motivés pour des raisons personnelles. Un sentiment d'autosatisfaction est nécessaire à la mise en place et à la réussite d'un tel projet. Ainsi leur implication et leur travail doivent être valorisés.

Qu'ils se soient constitués en association ou non, les parents d'élèves pourront, grâce au Réseau Mille-Pattes, mutualiser leurs efforts et leurs frais tout en gardant leur place forte au sein de la collectivité. Ils recevront un soutien pédagogique, logistique et juridique.

c. Les enseignants

Ils sont les garants de l'éducation de nos enfants, et à ce titre, pleinement intégrés dans notre dispositif. Leur collaboration permet de soutenir nos actions et d'amplifier la portée de nos messages. Ils vont également faciliter l'intégration du Pédibus dans la vie quotidienne de l'école.

d. Les collectivités

Le rôle de la ville est essentiel à la mise en place d'un Pédibus. Elle est la vitrine de la réussite d'un tel projet.

Pour cela, l'échange entre les acteurs d'un Pédibus et la collectivité est indispensable. Les parents d'élèves impliqués, sont amenés à proposer des conseils pour améliorer les voies de circulation des lignes de Pédibus. Prendre en compte ces besoins, permet à la ville d'aménager des tracés plus sécurisés et ainsi de faire évoluer la qualité de vie. Le Réseau Mille-Pattes est là pour renforcer ce lien privilégié entre la ville et les lignes de Pédibus.

Par ailleurs, la communication et la structuration sont les éléments indispensables au succès de ce dispositif ; il est difficile d'envisager la viabilité de celui-ci sans soutien financier approprié. La ville peut alors apporter sa contribution, souvent perçue comme un plus, à la légitimité de l'action des parents.

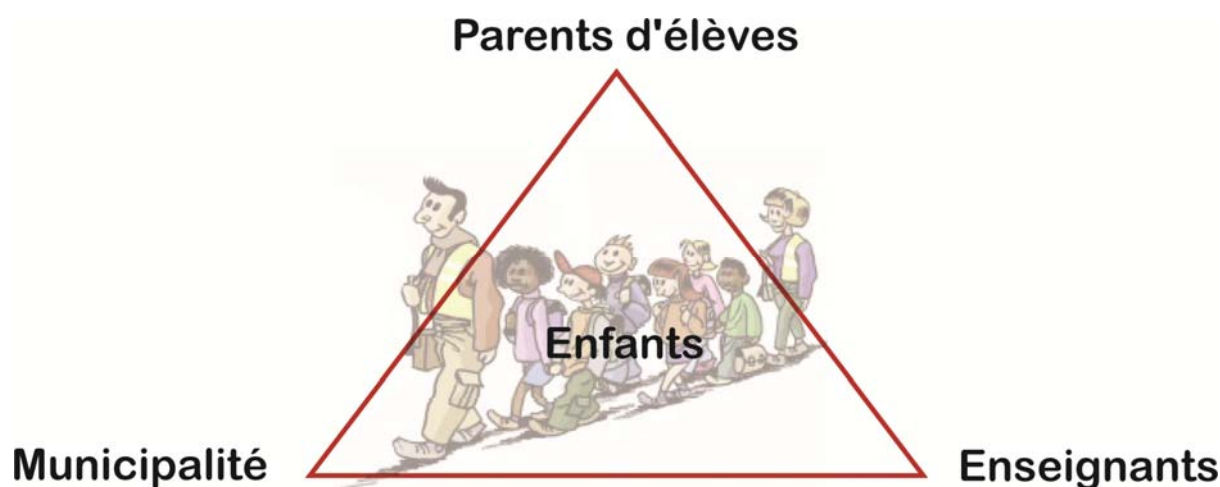
Certaines villes ont pu intégrer des projets de Pédibus dans le cadre de la mise en place d'une politique Agenda 21 ou d'un Plan Climat.



4. Bilan, conclusion et perspectives

a. Le triangle de la réussite

Tous ces acteurs forment ce que nous appelons **le triangle de la réussite d'un Pédibus** :



A terme, ce sont les comportements de chacun qui changent et en particulier ceux des enfants. Adultes de demain, ils intègrent dès aujourd'hui, de bonnes habitudes de déplacements et une pensée écocitoyenne.

b. Le réseau en chiffre

Aujourd'hui nous comptons environ 32 lignes de Pédibus autour de Bordeaux réparties sur 11 communes :

2 - Ambares

2 - Ambes

1 - Bassens

1 - Blanquefort

3 - Bordeaux Francin Fieffé

3 - Bordeaux St Augustin

3 - Bordeaux Dupaty

1 - Bordeaux Béchade Loucheur

4 - Canéjan

1 - Cadaujac

4 - La Teste de Buch

3 - Mérignac Arlac

2 - Saint Loubès

2 - Talence

Projets à venir : Bordeaux Nuyens, Eysines, Villenave d'Ornon, Le Bouscat, Saint Ciers sur Gironde.



c. Les perspectives du Réseau

Après avoir organisé les trajets de ramassage scolaire autour d'écoles-pilotes, le Réseau compte s'étendre sur l'ensemble du territoire. L'impact en termes d'environnement et d'éducation est réel. Si l'enfant apprend à se déplacer à pied ou en vélo sur le chemin de l'école, il est clair qu'il appliquera cette nouvelle habitude à d'autres trajets : pour aller faire du sport, chercher le pain, se rendre chez un copain, etc.

Notre plus grande difficulté est de faire changer des usages déjà bien installés. Nos principaux « alliés » sont les enfants qui ne trouvent que des avantages à se déplacer à pied ou à vélo en compagnie de leurs copains. De même, on trouve dans tous les quartiers des retraités en manque d'activités qui seraient ravis de participer à ce type de démarche. Or, pour rassembler un maximum d'adhérents, le Réseau Mille-Pattes doit se faire connaître par le biais de supports de communication efficaces.

Le projet global consiste à instaurer et/ou faciliter l'implantation de plans de déplacement scolaire tel que les lignes de Pédibus/Vélobus sur toute la Gironde.

Nous avons identifié et répertorié nos besoins dans 4 catégories :

- Communication :
Site internet, affiches, tracts, dépliants...
- Moyens humains :
Personnel rémunéré.
- Matériel :
Gilets, panneaux de signalisation pour les points de rassemblements, supports pédagogique, matériel informatique, frais de fonctionnement...
- Frais d'assurance.





d. Quelques outils

Le site internet

www.reseaumillepattes.org

La boîte à outils

- Guide méthodologique composé de 16 fiches pratiques
- Documents types pour la création des associations ou des sections
 - Statuts types
 - Chartes
 - Règlements
 - Questionnaires
 - Conventions...

Les outils de communication

- Prospectus et fascicule de présentation (ci-joints)
- Chasubles
- Ponchos



- Brassards



Les ateliers pédagogiques

Afin d'initier et d'éduquer nos enfants aux enjeux du Développement Durable, le Réseau propose des ateliers pédagogiques sur les règles de la prévention routière et sur l'écomobilité.





Le Réseau Mille-Pattes, une autre façon d'aller à l'école



06 61 06 28 10



www.reseaumillepattes.org